

# Basisondersteuning Lees- en spellingontwikkeling

30 maart 2022

Leontien van der Leeden-Nederlof

# Opzet

- ▶ Doel:
  - Informeren over ED, ondersteuningsniveaus en betekenis voor de praktijk
  - Uitwisseling expertise
- ▶ Start met theoretisch kader - 20 minuten
- ▶ Mix en ruil: uitwisseling expertise - 20 minuten
- ▶ Inzoomen op elementen Basisondersteuning: Wat betekent het voor de leerkracht, IB-er en schoolleider? - 20 minuten
- ▶ Streven duur: 1 uur
- ▶ Akkoord?



# Weten: Wat is ernstige dyslexie (ED)?

*“Dyslexie is een lees- en/of spellingprobleem dat ernstig en hardnekkig is en dat gedifferentieerd dient te worden van laaggeletterdheid als gevolg van een gebrekkig onderwijsaanbod en als gevolg van een bredere omgevings-, neurologische, sensorische en/of gedragsproblematiek”*

( [Brede Vakinhoudelijke Richtlijn Dyslexie, september 2021](#) )

Voorheen EED> per 1 januari 2022: ED!

Zie ook [Protocol Dyslexie Diagnostiek en Behandeling 3.0 \(NKD, 2022\)](#)

En [Dyslexie Centraal](#)

# Weten: algemeen effectieve componenten onderwijsaanbod



- ▶ Taakgericht (m.a.w. lezen leer je door te lezen, spellen door te spellen)
- ▶ Systematisch aanbod: Doelen-afgestemd aanbod-evalueren en bespreken met leerlingen
- ▶ Expliciete instructie: voordoen-samendoen-zelfdoen, expliciete aandacht spellingsregels en lees-strategieën
- ▶ Instructietijd: individueel of max. 3 à 4 leerlingen groepje, minimaal 3 x p.w. 20 minuten
- ▶ Gerichte feedback: persoonsgericht, inspanningsgericht, **resultaatgericht en procesgericht** (bij lezen en spellen meest effectief!)



# Weten: effectieve didactische kenmerken

(Overzichtsstudie effectiviteit preventie en interventie, Dyslexie Centraal 2021)

- ▶ Alfabetisch principe
- ▶ Oefenen op letter-/klank, woord-, zins- en tekstniveau zorgt voor transfer
- ▶ Aandacht voor woordstructuur: in instructie aandacht voor medeklinkerclusters en morfemen (deel van woord met eigen betekenis)
- ▶ Aandacht voor leestempo: eerst goed dan snel
- ▶ Herhaling en herhaald hardop lezen en spellen
- ▶ Aandacht voor generalisatie naar nieuwe situaties/onbekende woorden
- ▶ Aandacht voor lees- en spellingmotivatie (vertrouwen eigen kunnen, interesse, gevoel autonomie, sociale interactie, beheersingsdoelen)

# Ondersteuning bij lezen en spellen op school

<https://dyslexiecentraal.nl/doen/materialen/handreiking-voor-de-invulling-van-ondersteuningsniveau-2-3-en-4-bij-lees>

Bij leerlingen met lees- en spellingproblemen is intensieve en passende begeleiding in het onderwijs nodig. Tijdens de begeleiding komt er zicht op het tempo waarin de vaardigheid van de leerling groeit en op de hardnekkigheid van eventuele problemen. Hierbij wordt ondersteuning geboden op verschillende niveaus. Om hiermee aan de slag te gaan zijn er verschillende handreikingen en andere documenten ontwikkeld en te vinden op [www.dyslexiecentraal.nl](http://www.dyslexiecentraal.nl)

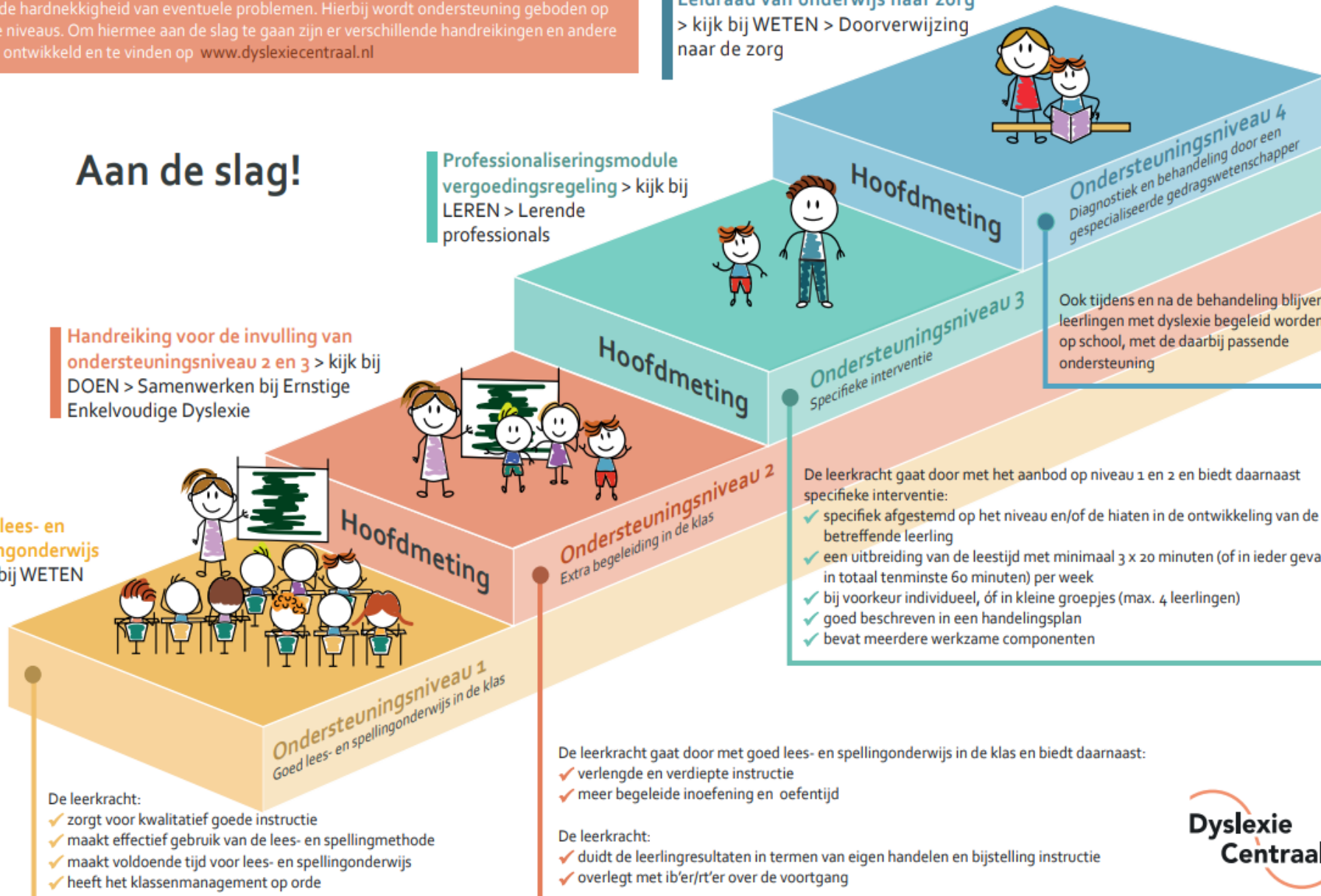
## Aan de slag!

Leidraad van onderwijs naar zorg  
> kijk bij WETEN > Doorverwijzing naar de zorg

Professionaliseringsmodule  
vergoedingsregeling > kijk bij  
LEREN > Lerende  
professionals

Handreiking voor de invulling van  
ondersteuningsniveau 2 en 3 > kijk bij  
DOEN > Samenwerken bij Ernstige  
Enkelvoudige Dyslexie

Goed lees- en  
spellingonderwijs  
> kijk bij WETEN



# Doen: Genoeg hulpmiddelen

- ▶ <https://dyslexiecentraal.nl/doen/materialen/checklist-kwaliteitsaanpak>
- ▶ <https://dyslexiecentraal.nl/sites/default/files/media/document/2021-06/2021%20Effectief%20handelen%20op%20ondersteuningsniveau%203%20-%20een%20beknopte%20onderbouwing.pdf>
- ▶ <https://dyslexiecentraal.nl/doen/materialen/handreiking-voor-de-invulling-van-ondersteuningsniveau-2-3-en-4-bij-lees>
- ▶ <https://dyslexiecentraal.nl/doen/materialen/keuzehulp-effectieve-interventies-ondersteuningsniveau-3>
- ▶ Observatielijsten-QuickScans-analyse effectieve methoden enz.



Mix en ruil



- **Expertise:**

- Leerkrachten zijn in staat om lees- en spellingsproblemen, welke kenmerkend kunnen zijn voor dyslexie, te signaleren. De school is in staat om tijdig en adequaat (met hulp van collega's of externe professionals) op deze signalen te reageren;
- De school kan een beroep doen op een taal/lees- of dyslexiespecialist (bv. een intern begeleider met deze specialisatie, remedial teacher of een externe specialist), die leerkrachten kan adviseren over ondersteuningsbehoeften op het gebied van lezen, spelling en dyslexie;

- **Aanbod:**

- De school is in staat om leerlingen te ondersteunen met ondersteuningsbehoeften op het gebied van lezen en spelling en dyslexie op **zorgniveau 1** (goed lees- en spellingsonderwijs in de klas), **zorgniveau 2** (extra begeleiding in de klas) en **zorgniveau 3** (specifieke leerlinggerichte interventie) volgens één van de Protocollen Leesproblemen en Dyslexie.
- De school is in staat om een leerlingdossier op te bouwen dat bruikbaar is als onderbouwing voor diagnostiek en behandeling van Ernstige Dyslexie (ED).

- **Protocol:**

- De school beschikt over de Protocollen Leesproblemen en Dyslexie, teamleden kennen de inhoud en kunnen de protocollen toepassen in de eigen onderwijspraktijk.

- **Materialen:**

- De school is in staat om bestaand lesmateriaal aan te passen (bv. vergroten van letters of contrast, aangepaste leer- en werkboeken)
- De school is in staat om aanpassingen in het onderwijs- of toetsprogramma te doen (bv. langer de tijd bij een toets)
- De school is in staat om basale hulpmiddelen in te zetten (bv. leeslineaal, dyslexie compenserende software, daisy speler)
- De school beschikt over (een) remediërende aanpak voor lezen en voor spelling

- **Fysieke ruimte:**

- De school kan (in de school of erbuiten) beschikken over een aparte ruimte voor begeleiding van individuele of kleine groepen leerlingen;

- **Randvoorwaarden:**

- De school is in staat ouders te verwijzen naar de juiste partijen voor een diagnose en behandeling (ondersteuning niveau 4)

Even  
inzoomen...

# Vragen mix en ruil

- ▶ Op welke signalen let wie, wanneer en hoe?
- ▶ Welke onderdelen zitten er in een leerling-dossier t.b.v. diagnostiek dyslexie?
- ▶ Welke interventies dragen bij aan bekendheid van protocollen dyslexie bij teamleden?
- ▶ Hoe zorgen we dat teamleden vaardig zijn in het toepassen van de protocollen dyslexie?
- ▶ Welke materialen, software, methoden dragen bij aan de lees-spelling ontwikkeling? Wanneer gebruik je wat en waarvoor?
- ▶ Hoe ziet een remediërende aanpak voor dyslexie bij jou op school eruit? Voldoet het aan ondersteuningsniveau 3?
- ▶ Naar welke hulpverleners verwijst je ouders?
- ▶ Hoe ga je op school om met meer- en anderstaligheid en dyslexie?