

Bijlagen ondersteuningsplan ZOUT 2022-2026

Bijlage I:	Aangesloten scholen
Bijlage II:	Aangesloten besturen
Bijlage III:	Norm voor basis- en extra ondersteuning
Bijlage IV:	De TLV-procedure
Bijlage V:	Klachten en bezwaarprocedure
Bijlage VI:	Organisatie van het samenwerkingsverband
Bijlage VII:	Ouder- en Jeugdsteunpunt

Bijlage I: Aangesloten scholen

	Naam school	Adres	Postcode	Plaats	Gemeente
bao	Regenboog UH	Prinses Beatrixlaan 34	3958XK	AMERONGEN	UH ¹
bao	Wilhelmina	Gasthuisstraat 7	3958BL	AMERONGEN	UH
bao	Pirapoleon	Schoolweg 16	3711BP	AUSTERLITZ	ZEIST
bao	Julianaschool	Julianalaan 52	3722GR	BILTHOVEN	DE BILT
bao	Montessori De Bilt	Rembrandtplein 1	3723CH	BILTHOVEN	DE BILT
bao	Theresia	Gregoriuslaan 4	3723KR	BILTHOVEN	DE BILT
bao	Wereldwijs	Planetenplein 2	3721LH	BILTHOVEN	DE BILT
bao	Werkplaats Kindergemeenschap	Kees Boekelaan 10	3723BA	BILTHOVEN	DE BILT
bao	Anne Frankschool	Camminghalaan 27E	3981GD	BUNNIK	BUNNIK
bao	Barbaraschool	Rijnzichtlaan 3	3981BS	BUNNIK	BUNNIK
bao	Camminghaschool	Camminghalaan 27d	3981GD	BUNNIK	BUNNIK
bao	Carolus	Kerkweg 20	3945BN	COTHEN	WBD ²
bao	Toermalijn	Overrijnseveld 1	3945GH	COTHEN	WBD
bao	Groen van Prinsterer	Groen van Prinstererweg 2	3731HB	DE BILT	DE BILT
bao	Het Zonnewiel	Weltevreden 6	3731AL	DE BILT	DE BILT
bao	Kleine Prins	Weltevreden 8	3731AL	DE BILT	DE BILT
bao	Michael	Kerklaan 33	3731EE	DE BILT	DE BILT
bao	Regenboog de Bilt	Aeolusweg 8	3731XG	DE BILT	DE BILT
bao	Rietakker	Abt Ludolfweg 109	3732AN	DE BILT	DE BILT
bao	Kameleon Den Dolder	Schroeder van der KolkIn 1	3734VH	DEN DOLDER	ZEIST
bao	Kameleon Doorn	Van der Leelaan 1	3941RN	DOORN	UH
bao	Nicolaas Doorn	Ijskelderlaan 2	3941HS	DOORN	UH
bao	Sterrenboog	Tromplaan 1	3941VR	DOORN	UH
bao	Wijngaard	Abrikozengaard 18	3941LL	DOORN	UH
bao	Coolsma	Coolsmalaan 5	3971KW	DRIEBERGEN	UH
bao	Dolfijn	Weidestraat 1	3971CH	DRIEBERGEN	UH
bao	Kring	Sparrenlaan 29	3971PV	DRIEBERGEN	UH
bao	Ontdekkingsreis	Jagerspad 7	3972XL	DRIEBERGEN	UH
bao	Uilenburcht	Jagersdreef 145	3972XD	DRIEBERGEN	UH
bao	Valkenheuvel	Jagerspad 4	3972XL	DRIEBERGEN	UH
bao	Vuurvogel Driebergen	Faunalaan 250	3972PS	DRIEBERGEN	UH
bao	Zonheuvel	Burgemeesterpark 29	3971CV	DRIEBERGEN	UH
bao	Nyepoort	Versteeglaan 144	3737XC	GROENEKAN	DE BILT
bao	Bosbergschool	Dennenlaan 59-61	3739KM	HOLLANDSCHE RADING	DE BILT
bao	Oud Zandbergen	Prins Alexanderweg 1A	3712AD	HUIS TER HEIDE UT	ZEIST
bao	Openbare Basisschool Wijk bij D	Prinsenplein 1	3947PG	LANGBROEK	WBD
bao	School met de Bijbel	Kerkeland 55	3947MV	LANGBROEK	WBD
bao	Hoeksteen	Burg van den Boschlaan 22	3956DC	LEERSUM	UH
bao	Meander	Dreef 88	3956EW	LEERSUM	UH
bao	Schakel	Wethouder De Langelaan 1	3956GL	LEERSUM	UH
bao	Ladder	Breeschotenlaan 26	3951VL	MAARN	UH
bao	Meent	Trompplein 3	3951CR	MAARN	UH
bao	Merseberch	Van Beuningenlaan 28A	3953BR	MAARSBERGEN	UH

¹ UH = Utrechtse Heuvelrug

² WBD = Wijk bij Duurstede

bao	Kievit	Nachtegaallaan 36	3738EB	MAARTENSDIJK	DE BILT
bao	Martin Luther Kingschool	Nachtegaallaan 38	3738EB	MAARTENSDIJK	DE BILT
bao	Beurthonk	Salamander 53	3984MB	ODIJK	BUNNIK
bao	Bongerd	Rijneiland 1	3984MA	ODIJK	BUNNIK
bao	De Vonk	Rijneiland 2	3984MA	ODIJK	BUNNIK
bao	Wegwijzer UH	Haarweg 23	3959AM	OVERBERG	UH
bao	Delteykschool	De Curtis 7e	3985LK	WERKHOVEN	BUNNIK
bao	Kompas	Prinses Christinastraat 4	3615AG	WESTBROEK	DE BILT
bao	Horn	Overloop 2	3961KE	WBD	WBD
bao	obs Het Anker	Hordenweg 7	3961KA	WBD	WBD
bao	Regenboog WbD	Dukdalf 28	3961LA	WBD	WBD
bao	Wegwijzer WbD	Karolingersweg 147	3962AD	WBD	WBD
bao	Werkschuit	Notenggaard 17	3962JD	WBD	WBD
bao	Windroos	Karolingersweg 147A	3962AD	WBD	WBD
bao	Al Amana	De Clomp 2006	3704KC	ZEIST	ZEIST
bao	Comenius	Zinzendorflaan 2B	3703CG	ZEIST	ZEIST
bao	Damiaanschool	Rozenstraat 21	3702VM	ZEIST	ZEIST
bao	Griffel	De Clomp 2002	3704KC	ZEIST	ZEIST
bao	Ichthuschool	De Genestetlaan 19	3705BT	ZEIST	ZEIST
bao	Kerckeboschschoon	Oranje Nassaulaan 5	3708GA	ZEIST	ZEIST
bao	Montessori Zeist	Sumatralaan 1	3705XL	ZEIST	ZEIST
bao	Nye Kroost	Kroostweg 74A	3704EG	ZEIST	ZEIST
bao	Op Dreef	Laan van Vollenhove 1457	3706EW	ZEIST	ZEIST
bao	Sluis	Koppelweg 131	3704GG	ZEIST	ZEIST
bao	Spoor	Stationslaan 3	3701EN	ZEIST	ZEIST
bao	Wegwijzer Zeist	Willem Schmidlaan 2	3705LW	ZEIST	ZEIST
bao	Zeister Schoolvereniging	Verlengde Slotlaan 13	3707CA	ZEIST	ZEIST
bao	Zeister Vrije School Bergweg	Bergweg 10	3701 JK	ZEIST	ZEIST
bao	Zeister Vrije School Burg v Tuyll	Burg. Van Tuyll-laan 35	3707CV	ZEIST	ZEIST
bao	Zeister Vrije School Socrateslaan	Socrateslaan 22	3707GL	ZEIST	ZEIST
sbo	sbo Het Anker	Hordenweg 7	3961KA	WBD	WBD
sbo	Stuifheugel	Graaf Lodewijklaan 2	3708DM	ZEIST	ZEIST
sbo	Tobias SSBO	Kohnstammplein 3	3796CZ	ZEIST	ZEIST
so	Berg en Boshschool Bilthoven	Professor Bronkhorstlaan 22	3723MB	BILTHOVEN	DE BILT
so	Van Leersumschool	Verlengde Slotlaan 113	3707CE	ZEIST	ZEIST
so	Meerklank	Laan van Eikenstein 2	3705AR	ZEIST	ZEIST
so	Zonnehuisschool - SO Noorderlicht	Noordweg 12	3704GN	ZEIST	ZEIST

Bijlage II: Aangesloten besturen

Bestuur	Adres	Postcode	Plaats
Al Amana	Goudenstein 9	6714 DA	Ede
Groenekanse Schoolvereniging Nijepoort	Versteeglaan 144	3737 XC	Groenekan
Het Sticht	Laan van Vollenhove 3045	3706 AL	Zeist
Katholieke Scholenstichting Fectio	Pelmolen 19	3994 XX	Houten
Proceon Scholengroep	Julianalaan 15	1213 AP	Hilversum
SKOR – Stichting Katholieke Onderwijsbelangen Rivierenland	Burg. Schullstraat 2	4001 VV	Tiel
Stichting CBO Zeist e.o.	Laan van Vollenhove 3045	3706 AL	Zeist
Stichting De Kleine Prins	Leijenseweg 111-H	3721 BC	Bilthoven
Stichting De Oorsprong	Abrikozengaard 18	3941 LL	Doorn
Stichting De Zeister Vrije School	Socrateslaan 22	3707 GL	Zeist
Stichting Delta De Bilt	Planetenplein 2	3721 LH	Bilthoven
Stichting Fluenta	Meentwal 15	3432 GL	Nieuwegein
Stichting Gewoon Speciaal Onderwijs	Handboog 4	3994 AD	Houten
Stichting Het Zonnewiel - Vrije School De Bilt	Weltevreden 6	3731 AL	De Bilt
Stichting Wereldkidz	Laan van Vollenhove 3279	3706 AS	Zeist
Stichting Openbaar Onderwijs Wijk bij Duurstede	Karel de Grotestraat 30	3962 CL	Wijk Bij Duurstede
Stichting PCPO Vechtstreek & Venen	Schepersweg 6D	3621 JK	Breukelen
Stichting Scholengem. voor Vrijeschoolonderwijs - Tobiasschool	Wilhelminasingel 13 -15	6524 AJ	Nijmegen
Stichting Verderwijs	Noordweg 12	3704 GN	Zeist
Stichting Vrije School De Vuurvogel	Faunalaan 250	3972 PS	Driebergen
Stichting Werkplaats Kindergemeenschap	Kees Boekelaan 10-12	3723 BA	Bilthoven
Vereniging Bevordering Christelijk Schoolonderwijs Neerlangbroek	Kerkeland 55	3947 MV	Langbroek
Vereniging een School met de Bijbel	Gasthuisstraat 7	3958 BL	Amerongen
Vereniging Montessorischool Bilthoven	Rembrandtplein 1	3723 CH	Bilthoven
Vereniging Oecumenisch Onderwijs Maarn	Breeschotenlaan 26	3951 VL	Maarn
Vereniging scholen der EBG - Comeniuschool	Zinzendorflaan 2B	3703 CG	Zeist
Vereniging voor Christelijk Onderwijs - Instituut Coolsma	Coolsmaalaaan 3 -5	3971 KW	Driebergen
VPCO De Viermaster	Schoolstraat 1	6744 WS	Ederveen
Zeister Schoolvereniging	Verlengde Slotlaan 13	3707 CA	Zeist

Bijlage III: Norm voor basis- en extra ondersteuning

Inhoudsopgave

Inleiding

A. Basiskwaliteit

B. Ondersteuningsstructuur op school

- Handelingsgericht en opbrengstgericht (samen)werken
- Educatief partnerschap
- Ondersteuningsstructuur en multidisciplinair overleg
- Interne begeleiding

C. Preventieve interventies en licht ondersteuningsaanbod

- I. Lees- en spellingsproblemen
- II. Rekenproblemen
- III. Cognitief (ver) bovengemiddeld
- IV. Cognitief (ver) onder gemiddeld
- V. Gedrag en sociaal emotionele ontwikkeling
- VI. Fysieke beperkingen, medisch handelen en langdurige zieke leerlingen

D. Monitoring en ontwikkeling

Inleiding

Alle scholen binnen SWV ZOUT zijn wettelijk verplicht om met elkaar af te spreken welke vormen van ondersteuning en voorzieningen iedere school in de regio moet bieden en/of hebben. Dit wordt **basisondersteuning** genoemd. Basisondersteuning wordt vastgelegd in een set van afspraken over basiskwaliteit, ondersteuningsstructuur en beschikbare interventies op scholen. Dit document beschrijft die set met afspraken voor de regio ZOUT.

Waarom een afspraak over basisondersteuning?

- De belangrijkste reden is dat het wettelijk verplicht is om met elkaar af te spreken wat basisondersteuning is. De achtergrond hiervan is dat het vooral voor ouders duidelijk moet zijn wat zij van iedere school in een regio mogen en kunnen verwachten als het gaat om het bieden van ondersteuning aan leerlingen. Het kan dan niet meer voorkomen dat een school zonder goede argumentatie een leerling weigert (niet inschrijft) op basis van een ondersteuningsvraag die onder de basisondersteuning valt.
- Daarnaast maakt een heldere afspraak over basisondersteuning direct duidelijk wat scholen 'meer' kunnen bovenop die basisondersteuning. Dat is **extra ondersteuning**, waarvoor zij aparte financiering ontvangen van het samenwerkingsverband ZOUT. Ook moeten scholen voor leerlingen die extra ondersteuning krijgen verplicht een OPP opstellen. Ouders hebben instemmingsrecht (op het handelingsdeel) van dat OPP. Een helder onderscheid tussen de basis- en extra ondersteuning maakt voor scholen dus duidelijker wanneer zij een OPP moeten schrijven en voor ouders duidelijker wanneer zij instemmingsrecht hebben.

De bedoeling

De **bedoeling** van passend onderwijs is dat scholen zichzelf ontwikkelen in verschillende soorten ondersteuning en daardoor steeds meer expertise in huis hebben. Zo wordt het op termijn mogelijk om minder leerlingen te verwijzen naar het speciaal (basis) onderwijs. Ook in onze gezamenlijke afspraken binnen ZOUT staan **inclusiever denken en doen** centraal. We willen samen kinderen zo thuisnabij mogelijk onderwijs aanbieden, waarmee zij zo veel mogelijk in hun eigen leefomgeving onderwijs kunnen volgen en kunnen opgroeien. Wanneer we dit willen waarmaken, vraagt dat meer kennis en expertise op alle scholen, wat maakt dat de ondersteuningsmogelijkheden in de regio toenemen. Met een sterke basisondersteuning op scholen trachten we meer kinderen ondersteuning te kunnen bieden in het reguliere onderwijs.

Een concrete grens?

We hebben geprobeerd concrete afspraken over basisondersteuning op te stellen, die scholen tegelijkertijd voldoende ruimte geeft om zelf invulling te geven aan de manier waarop ze de afgesproken ondersteuning aan leerlingen bieden. Deze set afspraken dient als kapstok om de ondersteuning vorm te geven binnen jouw school. Bij het lezen van de afspraak is het goed om in het achterhoofd te houden dat een messcherpe grens tussen basis- en extra ondersteuning nooit te trekken valt. Altijd zal er een grijs gebied blijven bestaan waar de context bepaalt of een bepaalde soort of mate van ondersteuning **haalbaar** is of niet. De afspraak moet in dat licht bezien worden: deze probeert een zo helder en werkbaar mogelijk **ankerpunt** te schetsen voor argumentering of je als school iets wél of níet redt.

A | Basiskwaliteit

Het fundament voor passend onderwijs is *goed onderwijs*. De meest fundamentele en breedst gedeelde definitie daarvoor is de basiskwaliteit zoals vastgelegd in het onderzoekskader van de onderwijsinspectie. Hierin staan de eisen en (voorwaardenscheppend) aanbod beschreven die behoren tot de standaard opdracht van elke school en die voor 80-90% van de leerlingen voldoende basis bieden voor een succesvolle schoolloopbaan. De *basisondersteuning* is gericht op de leerlingen die meer nodig hebben dan de basiskwaliteit. We bouwen de basisondersteuning daarom op *bovenop* de basiskwaliteit. Dat vraagt dat die basiskwaliteit een sterk fundament biedt. We spreken daarom af dat elke school minimaal een *voldoende scoort* op de kwaliteitsgebieden en standaarden uit het Onderzoekskader 2021 PO van de onderwijsinspectie. De school voldoet daarmee aan de basiskwaliteit. De beoordeling hiervan is aan de onderwijsinspectie binnen de kaders van haar structurele bestuurs- en incidentele schoolonderzoeken.

De basiskwaliteit is breed en omvat veel thema's. Ondanks dat veel van die thema's een hele belangrijke voorwaarde zijn voor het kunnen bieden van passend onderwijs, worden ze niet allemaal apart *expliciet* beschreven in deze afspraak.

Het gaat dan bijvoorbeeld om de volgende thema's:

- Kwalitatief goed taal-, spelling-, reken-, lees- en zaakvakonderwijs en het bieden van een krachtige/rijke leeromgeving;
- Het behalen van resultaten die op basis van de schoolpopulatie te verwachten mogen zijn;
- Het volgen van de cognitieve en sociaal-emotionele ontwikkeling van leerlingen met een leerlingvolgsysteem;
- Goed klassenmanagement;
- Een sterk pedagogisch klimaat, groepsvorming en sociaal-emotioneel leren;
- Kunnen differentiëren en het kunnen opstellen van een eigen leerlijn;
- De (continue) ontwikkeling en professionalisering van het team.

B | Ondersteuningsstructuur op school

Een goede ondersteuningsstructuur op school zorgt ervoor dat ondersteuningsvragen van leerlingen tijdig gesignaleerd worden en dat er vanuit die signalering zo snel mogelijk passende ondersteuning wordt geboden. Dat vraagt om een handelings- en opbrengstgerichte basishouding in het team en om pedagogisch partnerschap met ouders en belangrijke ketenpartners als de jeugdhulpverlening en jeugdgezondheidszorg.

Een aantal elementen hiervan komt reeds voor in het waarderingskader van de inspectie onder kwaliteitsgebied 'OP6 Samenwerking'. Omdat de ondersteuningsstructuur randvoorwaardelijk is voor het bieden van goede ondersteuning, werken we deze elementen echter gedetailleerder uit binnen de basisondersteuning.

▪ **Handelingsgericht en opbrengstgericht (samen)werken**

De school heeft de leerlingondersteuning ingericht volgens de standaarden en cyclus van opbrengstgericht en handelingsgericht werken:

- Leerkrachten verkennen en benoemen de onderwijsbehoeften van leerlingen o.a. door observatie, gesprekken en het analyseren van toetsen.
- Leerkrachten bekijken en bespreken de wisselwerking tussen de leerling, de leerkracht, de groep en de leerstof om de onderwijsbehoeften te begrijpen en daarop af te stemmen.
- Leerkrachten reflecteren op hun eigen rol en het effect van hun gedrag op het gedrag van leerlingen, ouders en collega's.
- Leerkrachten zijn zich bewust van de grote invloed die zij op de ontwikkeling van hun leerlingen hebben.
- Leerkrachten benoemen ambitieuze, concrete en reële doelen voor de lange (einde schooljaar) en de korte (tussendoelen) termijn. Deze doelen worden gecommuniceerd en geëvalueerd met leerlingen, ouders en collega's.
- Leerkrachten stellen planmatig doelen op voor de aanpak voor de groep, niveaugroepen en waar nodig voor een individuele leerling.
- Leerkrachten bespreken binnen een vaste structuur regelmatig hun vragen betreffende het planmatig werken met het teamlid dat de interne begeleiding uitoefent.
- De teamleden zoeken, benoemen en benutten de sterke kanten en interesses van de leerlingen, leerkrachten, ouders en het schoolteam.
- De teamleden zijn open naar collega's, leerlingen en ouders over het werk dat gedaan is of wordt. Motieven en opvattingen worden daarbij inzichtelijk gemaakt.

▪ **Educatief partnerschap**

- Leerkrachten werken samen met ouders. Ze betrekken hen als ervaringsdeskundigen en partner bij de analyse van de situatie en het bedenken en uitvoeren van de aanpak. Ouders zijn in principe altijd aanwezig bij belangrijke besprekingen over hun kind.
- Leerkrachten werken samen met hun leerlingen. Ze betrekken hen waar mogelijk bij de analyse, formuleren samen doelen en benutten de ideeën en oplossingen van leerlingen.

▪ **Ondersteuningsstructuur en multidisciplinair overleg**

- De onderwijs- en begeleidingsstructuur is voor het team duidelijk. De school heeft heldere afspraken over wie wat doet, waarom, waar, hoe en wanneer.
- De school vraagt bij aanmelding altijd naar de sociaal-emotionele- en cognitieve ontwikkeling van een leerling op de voorschoolse voorziening. Er vindt een overdracht plaats tussen voorschool en basisschool.

- De school is in staat om een multidisciplinair overleg (OT) te organiseren voor een leerling. Tijdens dit brede overleg wordt met ouders en alle noodzakelijke professionals onder regie van de school een integrale oplossing gezocht.
 - De school onderhoudt reguliere contacten met jeugdhulp (CJG/wijkteam), jeugdgezondheidszorg, leerplicht en huisartsen en kan ieder van hen indien nodig snel benaderen voor advies en/of deelname aan een multidisciplinair overleg.
 - De school onderhoudt een intensieve en structurele samenwerkingsrelatie met de jeugdhulpverlening (wijkteam gemeente / CJG) en zij geven gezamenlijk vorm aan integraal arrangeren bij ondersteuningsvragen die een combinatie van op onderwijsondersteuning, jeugdhulp en zorg vragen.
 - De school zorgt ervoor dat leerlingen zoveel mogelijk een stem hebben in (de belangrijke keuzes omtrent) hun eigen ondersteuningsproces.
- **Interne begeleiding**
- De school beschikt over een intern begeleider of een andere specialist om de interne begeleiding uit te voeren. Deze specialist:
- Heeft overzicht over en heeft zicht op de (ontwikkeling van de) schoolpopulatie en leerlingen.
 - Vervult de regierol voor ondersteuningsprocessen in de school, wanneer er sprake is van een onderwijsondersteuningsvraag³.
 - Is aanspreekpunt en coach voor leerkrachten rondom vraagstukken over leerlingondersteuning.
 - Is in staat om, in samenspraak met de leerkracht en in afstemming met ouders, een OPP op te stellen voor leerlingen die (extra) ondersteuning nodig hebben.
 - Houdt in samenwerking met de directeur van de school de professionalisering van het team op peil.
 - Bewaakt de kwaliteitszorg op school.
 - Heeft een dusdanige betrekkingsomvang dat zij voldoende tijd heeft om bovenstaande taken uit te voeren.

³ De regie ligt bij gemeente/CJG als zorg voorliggend is.

C | Preventieve interventies en licht ondersteuningsaanbod

Licht aanbod en preventieve interventies vormen de belangrijkste basis voor passend onderwijs in de scholen. Het zijn de zaken die een school kan organiseren als de 'reguliere' mogelijkheden (de basiskwaliteit) niet meer voldoende zijn om een leerling verder te helpen in zijn of haar ontwikkeling. Veel aanbod en interventies die in dit hoofdstuk beschreven staan liggen dan ook logisch in het verlengde van datgene wat de inspectie in het kader van de basiskwaliteit van iedere school vraagt. Binnen ZOUT maken we afspraken over het beschikbare aanbod / beschikbare interventies voor de volgende ondersteuningsvragen:

- I. Lees- en spellingsproblemen
- II. Rekenproblemen
- III. Cognitief (ver) bovengemiddeld
- IV. Cognitief (ver) ondergemiddeld
- V. Gedrag en sociaal emotionele ontwikkeling
- VI. Fysieke beperkingen, medisch handelen en langdurige zieke leerlingen

Voor elk van deze zeven ondersteuningsvragen maken we telkens afspraken op **6 dimensies**:

- De **expertise** die een school heeft of (extern) inroept
- Het **aanbod** dat een school biedt
- De **protocollen** die een school heeft en gebruikt
- De **materialen** waarover een school kan beschikken
- De **fysieke ruimten/voorzieningen** die een school heeft
- De **randvoorwaarden** waaronder de school deze ondersteuning kan bieden

Omvang

Een laatste (zevende) dimensie is de omvang, dat wil zeggen: het *aantal* leerlingen dat een dergelijke ondersteuningsvraag heeft. Binnen ZOUT kiezen we ervoor om in het kader van de basisondersteuning voor geen enkele ondersteuningsvraag te werken met een maximum aantal leerlingen per groep of school. Op het moment dat het aantal leerlingen met een ondersteuningsvraag de draagkracht van de groep/school in termen van basisondersteuning overstijgt (en dit dus met behulp van extra ondersteuning wordt opgelost) moet de school in staat zijn dit te kunnen beargumenteren. Dit is afhankelijk van bijvoorbeeld de ervarenheid van de leerkracht en de mate en aard van (de combinatie van) ondersteuningsvragen per klas.

What's in a name?

Goed om te onthouden bij het lezen van de afspraken is dat we in het beschrijven ervan altijd aangewezen zijn op het gebruik van algemene taal en begrippen. Scholen verschillen echter sterk in welke naam ze aan specifieke zaken geven. Een **protocol** kan soms ook gewoon een afspraak of een handelingskader heten. Een specialist kan ook een deskundige heten, of een externe ondersteuner. Probeer bij het lezen te bedenken dat we deze afspraken vooral maken omdat we voor leerlingen (en ouders, en collega-scholen, en het swv als wegwijzer) een gelijke basis aan mogelijkheden willen realiseren. Die mogelijkheden mogen van plek tot plek best anders heten, als ze maar hetzelfde bereiken.

Meerdere ondersteuningsvragen

Soms hebben leerlingen op meerdere vlakken (basis)ondersteuning nodig, bijvoorbeeld voor zowel lees- en spellingsproblemen als rekenproblemen. De school bepaalt (in samenspraak met ouders) welke ondersteuningsvraag voorliggend is, wat de leerling nodig heeft en welke ondersteuning als eerst wordt ingezet. Het kan immers zo zijn dat het bieden van verschillende typen ondersteuning te veel is voor de leerling en daarom gekozen wordt om eerst te starten met het oppakken van de voorliggende hulpvraag.

I. Lees- en spellingsproblemen

Wat valt onder de basisondersteuning?

- **Expertise:**
 - Leerkrachten zijn in staat om lees- en spellingsproblemen, welke kenmerkend kunnen zijn voor dyslexie, te signaleren. De school is in staat om tijdig en adequaat (met hulp van collega's of externe professionals) op deze signalen te reageren;
 - De school kan een beroep doen op een taal/lees- of dyslexiespecialist (bv. een intern begeleider met deze specialisatie, remedial teacher of een externe specialist), die leerkrachten kan adviseren over ondersteuningsbehoeften op het gebied van lezen, spelling en dyslexie.
- **Aanbod:**
 - De school is in staat om leerlingen te ondersteunen met ondersteuningsbehoeften op het gebied van lezen en spelling en dyslexie op *zorgniveau 1* (goed lees- en spellingsonderwijs in de klas), *zorgniveau 2* (extra begeleiding in de klas) en *zorgniveau 3* (specifieke leerlinggerichte interventie) volgens één van de Protocollen Leesproblemen en Dyslexie;
 - De school is in staat om een leerlingdossier op te bouwen dat bruikbaar is als onderbouwing voor diagnostiek en behandeling van Ernstige Dyslexie (ED).
- **Protocol:**
 - De school beschikt over de Protocollen Leesproblemen en Dyslexie, teamleden kennen de inhoud en kunnen de protocollen toepassen in de eigen onderwijspraktijk.
- **Materialen:**
 - De school is in staat om bestaand lesmateriaal aan te passen (bv. vergroten van letters of contrast, aangepaste leer- en werkboeken);
 - De school is in staat om aanpassingen in het onderwijs- of toetsprogramma te doen (bv. langer de tijd bij een toets);
 - De school is in staat om basale hulpmiddelen in te zetten (bv. leesliniaal, dyslexie compenserende software, daisy speler);
 - De school beschikt over (een) remediërende aanpak voor lezen en voor spelling.
- **Fysieke ruimte:**
 - De school kan (in de school of erbuiten) beschikken over een aparte ruimte voor begeleiding van individuele of kleine groepen leerlingen.
- **Randvoorwaarden:**
 - De school is in staat ouders te verwijzen naar de juiste partijen voor een diagnose en behandeling (ondersteuning niveau 4).

Wat valt niet onder de basisondersteuning?

- Ernstige Dyslexie (ED) valt niet onder de basisondersteuning. De ondersteuning hiervoor (niveau 4) wordt na diagnose ingezet door een specialistische zorgaanbieder en bekostigd door de gemeente.
- Specialistische dyslexiebehandeling door een particuliere organisatie voor leerlingen zonder de diagnose ED valt niet onder de basisondersteuning.

II. Rekenproblemen

Wat valt onder de basisondersteuning?

- **Expertise:**
 - Leerkrachten zijn in staat om (ernstige) rekenwiskunde-problemen, welke mogelijk kenmerkend kunnen zijn voor dyscalculie, te signaleren. De school is in staat om tijdig en adequaat (met hulp van collega's of externe professionals) op deze signalen te reageren;
 - De school kan een beroep doen op een rekenspecialist (bv. een intern begeleider met deze specialisatie, remedial teacher of specialist van buitenaf), die leerkrachten kan adviseren over ondersteuningsbehoeften op het gebied van rekenen, wiskunde en dyscalculie.
- **Aanbod:**
 - De school is in staat om leerlingen met ondersteuningsbehoeften op het gebied van rekenen, wiskunde en dyscalculie passende ondersteuning en begeleiding te bieden in *fase groen* (goed gedifferentieerd rekenonderwijs in de klas), *fase geel* (begeleiding van leerlingen met geringe rekenwiskunde problematiek op specifieke deelgebieden) en *fase oranje* (begeleiding ernstige rekenwiskunde problematiek) volgens het Protocol Ernstige RekenWiskundeproblemen en Dyscalculie (ERWD).
- **Protocol:**
 - De school beschikt over het Protocol Ernstige Reken-Wiskundeproblemen en Dyscalculie, teamleden kennen de inhoud en kunnen het protocol toepassen in de eigen onderwijspraktijk.
- **Materialen:**
 - De school is in staat om bestaand lesmateriaal aan te passen;
 - De school is in staat om aanpassingen in het onderwijs- of toetsprogramma te doen (bijvoorbeeld langer de tijd bij een toets, extra beurten in de klas, kladpapier of rekenmachine gebruiken);
 - De school is in staat om basale hulpmiddelen in te zetten (bv. passend modelmateriaal, telraam).
- **Fysieke ruimte:**
 - De school kan (in de school of erbuiten) beschikken over een aparte ruimte voor begeleiding van individuele of kleine groepen leerlingen.
- **Randvoorwaarden:**
 - De school is in staat ouders te verwijzen naar de juiste partijen voor een diagnose (*erwd-indicatie* tot en met groep 5 of dyscalculieverklaring vanaf groep 6) en behandeling (ondersteuning *fase rood*).

Wat valt niet onder de basisondersteuning?

- Het ondersteunen van leerlingen in fase rood van het protocol ERWD valt niet onder de basisondersteuning. Voor het ondersteunen van leerlingen in deze fase geldt dat een specialistisch (extern) behandelaar in overleg met de school komt tot een handelingsplan (als onderdeel van een OPP).

III. Cognitief (ver) bovengemiddeld

Wat valt onder de basisondersteuning?

- **Expertise:**
 - Leerkrachten zijn in staat om signalen van verschillende vormen van (hoog)begaafdheid en onderpresteren vroegtijdig te signaleren. De school is in staat om tijdig en adequaat (met hulp van collega's of externe professionals) op deze signalen te reageren;
 - De school is in staat om goed in te kunnen schatten en te onderbouwen of versnellen (een klas overslaan) past bij de sociaal-emotionele ontwikkeling van de leerling;
 - De school kan een beroep doen op een specialist meer- en hoogbegaafdheid.
- **Aanbod:**
 - De school is in staat om op de lesstof te differentiëren door deze te compacten en/of op inhouds- en vaardigheidsdoelen te verrijken, passend bij het ontwikkelingsniveau en ontwikkelingssnelheid en de identiteit van de leerling;
 - In elke bouw is er een bewuste aanpak t.a.v. differentiatie in dagrooster, lesdoel, dagtaak, weektaak en instructie;
 - De school is in staat om begeleiding te bieden in metacognitieve vaardigheden (executieve functies, studie- en planvaardigheden, leren leren) en in sociaal-emotionele ontwikkeling;
 - De school is in staat om op regelmatige basis, al dan niet in samenwerking met andere scholen, contactmomenten en samenwerkmomenten voor hoogbegaafde leerlingen te realiseren.
- **Protocol:**
 - De school heeft beleid voor (hoog)begaafden: de doelgroep is gedefinieerd, afspraken over signalering en begeleiding zijn vastgelegd, afspraken over eigenaarschap en communicatie zijn beschreven.
- **Materialen:**
 - -
- **Randvoorwaarden:**
 - Kinderen met een eigen leerlijn hebben een ononderbroken ontwikkeling. Zodra hier niet (meer) aan wordt voldaan, vraagt dit evaluatie en extra ondersteuning (al dan niet in samenwerking met het samenwerkingsverband in een adviserende rol).

Wat valt niet onder de basisondersteuning?

- Onderwijs aan en begeleiding van hoogbegaafde leerlingen die *tevens* een andere complexe stevige ondersteuningsvraag hebben valt niet onder de basisondersteuning.

IV. Cognitief (ver) beneden gemiddeld

Wat valt onder de basisondersteuning?

- **Expertise:**
 - Leerkrachten zijn in staat om signalen van een beneden gemiddelde intelligentie of een lichte verstandelijke beperking (IQ tussen ca. 50 en 70 + achterstand in adaptief functioneren) vroegtijdig te signaleren. School is in staat om tijdig en adequaat (met hulp van collega's of externe professionals) op deze signalen te reageren;
 - Leerkrachten zijn in staat om opvallende (discrepanties tussen) sterktes en zwaktes in de verschillende taken te herkennen.
- **Aanbod:**
 - Leerkrachten streven ernaar om niveau en verwerking (instructie, feedback, oefeningen) van de lesstof te differentiëren op minimaal 3 niveaus (bv. m.b.v. IGDI-model);
 - Leerkrachten zijn in staat om, samen met de IB-er, voor een leerling een eigen leerlijn op te stellen;
 - De school kan ondersteuning inzetten bij leerachterstanden.
- **Protocol:**
 - De school volgt en evalueert systematisch de leerling ontwikkeling met het leerlingvolgsysteem.
- **Materialen:**
 - De school beschikt over lesmateriaal dat aansluit bij differentiatie in de lesstof;
 - De school beschikt over remediërende methoden.
- **Fysieke ruimte:**
 - De school kan (in de school of erbuiten) beschikken over een aparte ruimte voor begeleiding van individuele of kleine groepen leerlingen.
- **Randvoorwaarden:**
 - Kinderen met een eigen leerlijn hebben een ononderbroken ontwikkeling. Zodra hier niet aan wordt voldaan, vraagt dit evaluatie en inschakeling van extra ondersteuning.

Wat valt niet onder de basisondersteuning?

- Onderwijs aan en begeleiding van leerlingen die naast een beneden-gemiddelde intelligentie of licht verstandelijke beperking *tevens* stevige ondersteuningsvragen op het gebied van gedrag of sociaal-emotionele ontwikkeling hebben valt niet onder de basisondersteuning.
- Onderwijs aan en begeleiding van leerlingen met lichte tot ernstige verstandelijke beperking (een totaal IQ van <70) valt niet onder de basisondersteuning.
- Onderwijs aan en begeleiding van leerlingen met het syndroom van Down valt niet onder de basisondersteuning. Wel spreken we af dat scholen dit met behulp van extra ondersteuning moeten kunnen realiseren. Scholen worden expliciet aangemoedigd om zich hierin te ontwikkelen, zodanig dat dit in de nabije toekomst wél onderdeel van de basisondersteuning kan worden.

V. Gedrag en sociaal-emotionele ontwikkeling

Wat valt onder de basisondersteuning?

▪ **Expertise:**

- Leerkrachten kunnen bedreigingen in de sociaal-emotionele ontwikkeling signaleren;
- Leerkrachten zijn in staat om normale en afwijkende/problematische gedragingen, (zowel internaliserend als externaliserend) die de ontwikkeling in de weg staat, van elkaar te onderscheiden;
- Leerkrachten zijn bekend met de verschillende executieve functies, weten hoe deze het leerproces beïnvloeden en zijn in staat om een achterlopende ontwikkeling op één of meerdere executieve functies te herkennen;
- De school kan een beroep doen op een gedragspecialist die leerkrachten kan adviseren over ondersteuningsbehoeften op het gebied van gedrag, sociaal-emotionele ontwikkeling en executieve functies. Dit kan een intern begeleider zijn met een extra cursus/opleiding voor internaliserend- en externaliserend gedrag, een schoolmaatschappelijk werker of orthopedagoog/psycholoog. De school heeft deze expertise in principe zelf in huis en weet anders waar dit (direct) gehaald kan worden.

▪ **Aanbod:**

- De school zet in op preventie van gedragsproblemen door het hanteren van heldere (gedrags)regels en voorbeeldgedrag van leerkrachten;
- Scholen maken gebruik van een sociaal-emotioneel leerlingvolgsysteem (bv. ZIEN! of SCOL) om de sociaal-emotionele ontwikkeling van leerlingen (waaronder ontwikkeling in de executieve functies) te volgen;
- De school maakt gebruik van een programma/aanpak op het gebied van sociale veiligheid en het voorkomen en aanpakken van gedragsproblemen;
- De school is in staat om leerlingen te begeleiden met lichte ondersteuningsbehoeften op het gebied van zowel internaliserend- als externaliserend gedrag;
- De school heeft (proces)afspraken met de jeugdhulpverlening en jeugdgezondheidszorg over doorverwijzing naar relevant aanbod en trainingen (bv. weerbaarheid, faalangst, etc.);
- Alle leerkrachten zijn in staat om de oefening van (ontbrekende) executieve functies een plek te geven in het reguliere onderwijsprogramma, bv. door middel van aanpassen van instructie, taken en opdrachten (korter, eenduidiger);
- de school is in staat om ondersteuning en begeleiding te bieden bij het trainen van executieve functies.

▪ **Protocol:**

Alle scholen beschikken over en zijn bekend met de inhoud van de volgende protocollen:

- Anti-pesten (sociale veiligheid);
- Meldcode kindermishandeling;
- Verwijsindex.

▪ **Materialen:**

- De school maakt gebruik van een SOVA-methode en antipest programma.

▪ **Fysieke ruimte:**

- De school kan (in de school of erbuiten) beschikken over een plek waar leerlingen prikkelarm kunnen werken, een time-out kunnen krijgen of waar door externe professionals met de leerling gewerkt kan worden.

▪ **Randvoorwaarden:**

- De school is in staat ouders te door te wijzen naar de juiste partijen voor diagnose en behandeling.

Wat valt niet onder de basisondersteuning?

- Zware gedragsproblematiek die de leerling belemmert om in een klas met 20-30 leerlingen te functioneren.
- Leerlingen waarbij, naast een diagnose op het gebied van gedrag, tevens sprake is van bijv. een leerstoornis, taalstoornis of stoornis op het gebied van cognitieve capaciteiten (comorbiditeit, bv. ZMOLK).
- Leerlingen die (tijdelijk) een gevaar voor zichzelf, klasgenoten en/of personeel vormen.

VI. Fysieke beperkingen, medisch handelen en begeleiding van langdurig zieke leerlingen

Wat valt onder de basisondersteuning?

- **Expertise:**
 - De school kan gebruik maken van het netwerk Ziezon en kan in het geval van een chronisch zieke leerling of een leerling die in het ziekenhuis is opgenomen een consulent OZL inzetten voor advies over aanpassingen van het onderwijs op de situatie.
- **Aanbod:**
 - De school is in staat om te organiseren dat, *met toestemming van ouders*, de volgende medische handelingen die niet vragen om een BIG-registratie uitgevoerd kunnen worden: toedienen van orale medicatie (w.o. ‘puffen’), geven van sondevoeding, toedienen van diabetesmedicatie en controle van glucosewaarden;
 - De school is in staat om afspraken met ouders omtrent en expliciete toestemming van ouders voor uitvoering van medische handelingen of het toedienen van medicijnen vast te leggen in een overeenkomst of verklaring;
 - De school is in staat om een langdurig zieke leerling op een alternatieve wijze te betrekken bij de dagelijkse didactische, pedagogische en sociale onderwijspraktijk (bv. met Klasgenoot/ KlasseContact);
 - Uitgangspunt is dat er voor de leerling *ondanks de ziekte* sprake blijft van een doorgaande (leer)lijn op sociaal en onderwijskundig gebied.
- **Protocol:**
 - De school is bekend met het stroomschema zorg op school en kan dit toepassen bij het organiseren van passende ondersteuning voor leerlingen;
 - De school beschikt over een protocol medisch handelen en medicijnverstrekking waarvan alle teamleden de inhoud kennen. Hierin staat tenminste opgenomen wat het beleid/protocol van de school is:
 - Als een leerling ziek wordt op school;
 - Met betrekking tot het bewaren en toedienen van medicijnen;
 - Met betrekking tot het uitvoeren van medische handelingen (niet-BIG en BIG).
- **Materialen:**
 - -
- **Fysieke ruimte:**
 - De school beschikt over een afgesloten plek voor het bewaren van medicijnen en heeft afspraken gemaakt over het beheer hiervan;
 - De school kan (in de school of erbuiten) beschikken over een aparte ruimte waar behandelingen (bv. logopedie) en medische handelingen (door eigen personeel of externen) kunnen worden uitgevoerd;
 - De school is toegankelijk voor leerlingen met een lichamelijke of motorische beperking, waaronder tenminste wordt verstaan: rolstoeltoegankelijkheid van het gebouw, aanwezigheid van een (trap)lift en de aanwezigheid van aangepast sanitair⁴.
- **Randvoorwaarden:**
 - Leerkrachten kunnen (onder arbeidsrecht) nooit verplicht worden tot het uitvoeren van een medische handeling, ook al is het een afspraak binnen de basisondersteuning. Voor de bovenstaande afspraken met betrekking tot medische handelingen geldt dus altijd: ja, tenzij.

⁴ De enige uitzondering op deze verplichting betreft situaties waarin het **bestaande** schoolgebouw dusdanige beperkingen kent in ruimte of constructie dat deze functionaliteiten simpelweg niet (veilig) te realiseren zijn.

Wat valt niet onder de basisondersteuning?

- Medische handelingen die vragen om een BIG-registratie (voorbehouden handelingen) vallen niet onder de basisondersteuning. Als de school in staat is een/enkele van deze handelingen uit te voeren (als een BIG-geregistreeerde professional een leerkracht hiertoe bekwaam acht), neemt zij dit op in het protocol medisch handelen. Uitvoeren van voorbehouden handelingen vereist altijd toestemming van de ouders.
- (Fysieke) aanpassingen voor leerlingen met een visuele (cluster 1) of auditieve/communicatieve beperking (cluster 2) vallen niet onder de basisondersteuning. Deze aanpassingen worden in principe gerealiseerd in samenspraak met (ambulant begeleiders) van cluster 1 (Bartimeus, Visio) en cluster 2 (Kentalis, Auris).

D | Monitoring en ontwikkeling

Basisondersteuning moet door alle scholen binnen ZOUT geboden kunnen worden. Het is belangrijk dat scholen en besturen er van elkaar op aan kunnen dat dit ook daadwerkelijk het geval is.

Ook is het belangrijk om in beeld te krijgen waar het realiseren van basisondersteuning goed gaat en waar het beter kan, zodat er actief geholpen kan worden door de schoolbesturen of ZOUT. Zo blijven we ons ontwikkelen in het belang van de leerling. Om dat in- en overzicht te garanderen maken we een aantal afspraken over het monitoren van de (ontwikkeling van de) basisondersteuning:

- Omdat de onderwijsinspectie niet meer standaard vierjaarlijks elke school bezoekt, heeft ZOUT geen zicht op de ontwikkeling van de basiskwaliteit op de individuele scholen. Een aantal elementen van de basiskwaliteit is echter specifiek in het kader van onderwijsondersteuning (aanbod en route) van zo'n groot belang, dat dat zicht wel noodzakelijk is. Dit betreft de standaarden OP1 (Aanbod), OP2 (Zicht op ontwikkeling, OP3 (pedagogisch-didactisch handelen), VS1 (Veiligheid) en VS2 (Schoolklimaat) en BKA2 (Uitvoering en kwaliteitscultuur). Binnen ZOUT spreken we daarom af dat we voor deze standaarden werken met een zelfevaluatie die de scholen eens per twee jaar invullen. Op die manier is het mogelijk om op het niveau van ZOUT uitspraken te doen over de ontwikkeling van deze standaarden en passende stimulering en facilitering te ontwikkelen. De opbrengsten van die zelfevaluatie worden door ZOUT geanalyseerd en resultaten worden (geanonimiseerd) gedeeld met schoolbesturen en hun scholen en gebruikt voor verbetering van beleid.
- Ondersteuningsvragen die onder de basiskwaliteit of basisondersteuning vallen, vormen in principe geen basis voor het inzetten van extra ondersteuning op school, het gebruik maken van een arrangement of het verwijzen van een leerling naar het speciaal (basis)onderwijs. Binnen ZOUT spreken we af dat bij inzet van extra ondersteuning (OPP) en het aanvragen voor arrangementen en/of toelaatbaarheidsverklaringen daarom expliciet uit het leerlingdossier blijkt dat de (relevante elementen uit de) basisondersteuning op de school zijn ingezet en dat deze kwalitatief op orde zijn. Dit is waardevol voor de inhoudelijke verantwoording van ondersteuningsmiddelen en kan een belangrijke rol spelen in het bestuurlijk gesprek over het naleven van de afspraak.

Bijlage IV: De TLV-procedure

Het samenwerkingsverband is wettelijk verantwoordelijk voor de afgifte van een toelaatbaarheidsverklaring (TLV) voor leerlingen waarvan de ondersteuningsbehoeften niet binnen het reguliere basisonderwijs beantwoord kunnen worden. Deze leerlingen komen dan in aanmerking voor speciaal (basis)onderwijs (SBO of SO).

1. Zorgplicht

Zorgplicht vormt de wettelijke basis van de collectieve verantwoordelijkheid die schoolbesturen in de regio hebben voor elke leerling. Als ouders zich aanmelden, is de school verplicht om voor de leerling te onderzoeken of zij kan voldoen aan de kennelijke ondersteuningsbehoefte. Kan de school dat niet dan is ze verplicht een passende onderwijsplek te vinden. Dat kan heel goed een andere reguliere school in het lokale samenwerkingsnetwerk zijn die mogelijkheden heeft de leerling de benodigde ondersteuning te bieden, het kan ook een speciale of een speciale basisschool zijn. De school moet in het laatste geval een TLV aanvragen bij het samenwerkingsverband.

Een school kan een leerling niet verwijderen zolang een andere school zich niet bereid heeft verklaard de leerling toe te laten. Dat betekent dat de school zolang verplicht is de leerling onderwijs te bieden, in het uiterste geval thuis.

2. Scholen kunnen een beroep doen op het SOT bij extra ondersteuning

De scholen kunnen de SOT-medewerkers benaderen voor observatie, coaching, schoolvideo-interactiebegeleiding (SVIB) of co-teaching. De SOT-medewerker stelt in overleg met ouders en school maatwerktrajecten op voor ondersteuning van leerlingen, eventueel in samenwerking met jeugdhulpverlening. Het groeidocument is leidend bij de aanvraag voor een SOT-medewerker. Op basis van de aanvraag komt er een intake en een observatie. Met die gegevens gaat de SOT-medewerker in gesprek met de school en ouders. Centraal in dat gesprek staat wat het kind, de ouders én de school nodig hebben. De omschrijving van wat er nodig is, hoe lang dat gaat duren en welke rol de SOT-medewerker hierin heeft, komt in het groeidocument.

De ondersteuning door de SOT-medewerker wordt afgesloten met een conclusie. Blijft extra ondersteuning na afronding van het groeidocument nodig, dan is het schoolbestuur aan zet. Deze bekostigt de benodigde ondersteuning zelf, vanuit de beschikbare ondersteuningsmiddelen.

3. Richting aanvraag

Op het moment dat - bij voorkeur - alle betrokkenen concluderen dat een reguliere school voor een leerling geen perspectief meer biedt en het SBO of SO meer geëigend is voor diens ontwikkeling, wordt met behulp van het SOT een toelaatbaarheidsprocedure opgestart voor plaatsing op het SBO of SO. In deze procedure komen school (of verwijzende instelling), ouders en het speciaal (basis) onderwijs tot overeenstemming over de benodigde (gehele, deeltijd of tijdelijke) plaatsing op het SBO of SO. Zo mogelijk worden er vooraf afspraken gemaakt over de duur van plaatsing en worden er terugplaatsingsafspraken gemaakt. Bij het perspectief van terugplaatsing en andere vormen van tijdelijkheid blijft de school van herkomst betrokken.

Samenwerkingsverband ZOUT hanteert geen inhoudelijke criteria voor de toelaatbaarheid tot het speciaal (basis) onderwijs. ZOUT gaat uit van vertrouwen in een realistische en professioneel verantwoorde afweging op schoolniveau.

Een aanvraag van een toelaatbaarheidsverklaring (TLV) dient te voldoen aan de volgende twee voorwaarden.

1. Er is een groeidocument. Hieruit blijkt:

- proces en afwegingen leidend tot de aanvraag zijn duidelijk;
- gehandeld is volgens de principes van handelingsgericht werken;
- de mening van school, ouders, kind en deskundigen zijn duidelijk.

2. Het SOT is betrokken, waarbij het SOT bij het beoordelen van de noodzaak tot verwijzing:

- in de samenwerking met school, kind en ouders zijn professionele expertise en vaardigheden heeft ingezet;
- collegiaal en multidisciplinair overleg heeft gevoerd.

4. Besluitvorming op de aanvraag

In de toelaatbaarheidsprocedure voor leerlingen die vanuit de reguliere scholen instromen, doen ten minste twee experts, waaronder een Gezondheidszorgpsycholoog (GZ psycholoog) een uitspraak over de toelaatbaarheid. De GZ-psycholoog en een tweede deskundige beoordelen het dossier/het groeidocument en geven een toelaatbaarheidsadvies (TLA) af.

De directeur SWV ZOUT besluit op basis van het advies namens het samenwerkingsverband over de afgifte van een Toelaatbaarheidsverklaring (TLV). In de afweging worden de veiligheid en doorgaande ontwikkelmogelijkheden van een leerling betrokken, als evidente leerlingkenmerken op fysiek, cognitief of gedragsmatig gebied.

Indien ouders het niet eens zijn met de TLV-aanvraag van de school, biedt het samenwerkingsverband hun de gelegenheid hun zienswijze op de aanvraag toe te lichten in een gesprek met de deskundigen. De ouders kunnen zich in dat gesprek laten vergezellen door een adviseur. Van het gesprek wordt een verslag gemaakt. De ouders ontvangen een exemplaar daarvan. De deskundigen betrekken de zienswijze van de ouders in hun advies.

Indien de school en/of ouders het niet eens zijn met het besluit van het samenwerkingsverband al dan niet een TLV af te geven en in onderling overleg niet kunnen komen tot een alternatieve oplossing, kunnen zij gebruik maken van de interne bezwaarprocedure van samenwerkingsverband ZOUT. Ouders en school kunnen dan met de onafhankelijke deskundigen van ZOUT in gesprek gaan. Indien ouders of de school ook dan nog tegen de uitkomst bezwaar hebben, is sprake van een geschil. Dit wordt volgens de geëigende procedures afgehandeld. SWV ZOUT is hiertoe aangesloten bij de Landelijke Bezwaaradviescommissie Toelaatbaarheidsverklaring SBO/(V)SO.

Voor de rechtstreekse instroom van S(B)O-leerlingen geldt dezelfde toelaatbaarheidsprocedure als voor leerlingen die vanuit reguliere scholen worden verwezen. Ofwel: een gz psycholoog en een tweede deskundige beoordelen het dossier en geven een toelaatbaarheidsadvies (TLA). De directeur van SWV ZOUT neemt het besluit al dan niet een TLV af te geven.

Bijlage V: Klachten en bezwaarprocedure

Ondanks zorgvuldige aandacht voor kwaliteit, kunnen ouders of scholen klachten hebben over het handelen van een medewerker van het samenwerkingsverband of bezwaar hebben tegen een besluit. Bij een klacht of bezwaar is het uitgangspunt om eerst via goed overleg tot een gezamenlijke visie te komen. Zie hiervoor tevens bijlage IV. Lukt dat niet, dan kunnen ouders en schoolbestuur een klacht of bezwaar indienen bij het samenwerkingsverband. De regeling voor de behandeling van klachten en bezwaren staat op de website van het samenwerkingsverband.

In de wet is geregeld dat een samenwerkingsverband voor bezwaarschriftprocedures over de besluitvorming van een TLV, een bezwaaradviescommissie heeft. Het samenwerkingsverband is daartoe aangesloten bij de Landelijke Bezwaaradviescommissie Toelaatbaarheidsverklaring van Onderwijsgeschillen. Deze commissie beoordeelt bezwaren op basis van specifieke, onafhankelijke kennis en deskundigheid en adviseert op basis daarvan het samenwerkingsverband hoe om te gaan met het bezwaar. Daarna neemt het samenwerkingsverband een beslissing op het bezwaar. Het samenwerkingsverband hoeft het advies niet te volgen.

Ouders kunnen kosteloos eventueel ondersteuning vragen bij Bureau Onderwijsconsulenten. Tenslotte hebben ouders de mogelijkheid om de situatie voor te leggen aan de Landelijke Geschillencommissie Passend Onderwijs of om een juridische procedure te starten.

Bijlage VI: Organisatie van het samenwerkingsverband

1.1 Bestuursmodel

Samenwerkingsverband ZOUT is een vereniging, waarvan alle 29 aangesloten schoolbesturen lid zijn. De vereniging Zuidoost Utrecht voor passend onderwijs heeft bestuursnummer 42649.

Het Samenwerkingsverband heeft nummer PO2603. Iedere dag geven 78 basisscholen voor regulier- en speciaal (basis) onderwijs in de gemeenten Bunnik, De Bilt, Utrechtse Heuvelrug, Wijk bij Duurstede en Zeist invulling aan passend onderwijs. Zij doen dat in 2022 voor zo'n 17.000 leerlingen.

De vereniging kent een bestuur, een directeur en een Algemene Ledenvergadering. Het bestuur van ZOUT is een afspiegeling van de diversiteit aan schoolbesturen in het samenwerkingsverband.

Het bestuur stelt het ondersteuningsplan en de begroting vast en is eindverantwoordelijk voor de realisering van het beleid van het samenwerkingsverband. Tenslotte geeft het bestuur van ZOUT invulling aan de werkgeversrol.

De Algemene Ledenvergadering (ALV), waarin alle schoolbesturen zitting hebben, fungeert als interne toezichthouder. De ALV keurt het ondersteuningsplan, de begroting en het jaarverslag goed. Ook is zij verantwoordelijk voor benoeming van bestuursleden en de accountant van het samenwerkingsverband. Er is een auditcommissie en een kwaliteitscommissie.

1.2 Onafhankelijk voorzitter

Zowel het bestuur als de ALV hebben een onafhankelijk voorzitter. De onafhankelijk voorzitter speelt een belangrijke rol in een transparante besluitvorming. De voorzitter van de ALV is de regisseur van het goedkeuringsproces. De voorzitter ziet erop toe dat alle belangen aan bod komen en dat er een goede belangenafweging plaatsvindt, waarbij alle leden voldoende ruimte hebben om hun inbreng te leveren. De voorzitter is zelf niet stemhebbend. Het samenwerkingsverband voldoet aldus aan de landelijke eis dat in het intern toezicht minimaal één onafhankelijk lid van buiten zitting moet hebben.

1.3 Directie

Het bestuur van ZOUT heeft zijn operationele (management-) taken gemandateerd aan de directeur. De taken en verantwoordelijkheden van de directeur staan beschreven in het managementstatuut. De directeur is verantwoordelijk voor uitvoering van het beleid en de dagelijkse aansturing van het samenwerkingsverband. De directeur legt verantwoording af aan het bestuur.

1.4 Bestuurlijke geschillen

Als een schoolbestuur zich niet kan of wil neerleggen bij een meerderheidsbesluit in de ALV is sprake van een geschil. In dat geval wordt in eerste instantie mediation ingezet. Leidt dat niet tot een bevredigend resultaat, dan kan het schoolbestuur zich wenden tot de geschillencommissie waarbij het samenwerkingsverband is aangesloten. Voorwaarde is dat sprake is van ernstige benadeling van het betrokken schoolbestuur. De geschillencommissie toetst of de ALV het besluit in redelijkheid heeft kunnen nemen en of een zorgvuldige belangenafweging heeft plaatsgevonden. De uitspraak van de geschillencommissie is bindend voor alle schoolbesturen in het samenwerkingsverband.

1.5 Ondersteuningsplanraad

De Ondersteuningsplanraad (OPR) is het medezeggenschapsorgaan van het samenwerkingsverband. De OPR heeft wettelijk instemmingsrecht op het ondersteuningsplan. De OPR bestaat uit zes ouders en zes personeelsleden. De medezeggenschapsraden van de scholen hebben ouders en personeelsleden afgevaardigd in de Ondersteuningsplanraad. De huidige bezetting is te vinden op de website van ZOUT. Het samenwerkingsverband vindt het van belang ouders en personeel te betrekken bij zijn beleidsvorming. De directeur voert het overleg met de ondersteuningsplanraad. Bij voorkeur fungeert

de OPR als klankbord voor de directeur van ZOUT en het bestuur en leest, denkt en adviseert zij mee in de besluitvorming.

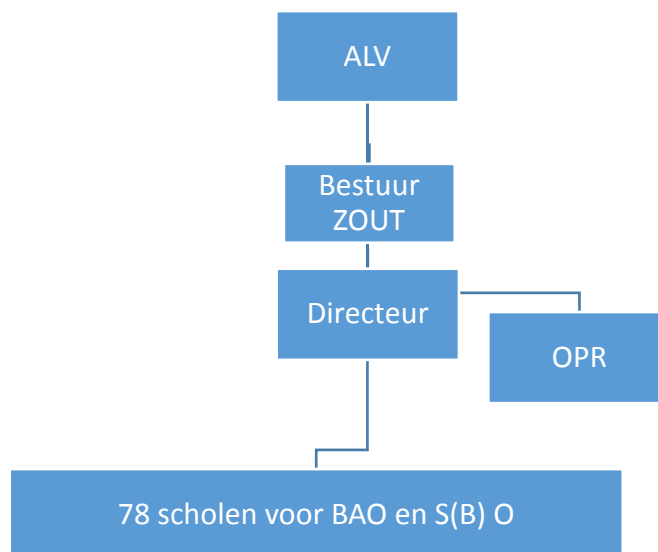
Het bestuur behoeft het voorafgaande advies van de OPR bij:

- a. de vaststelling van de competentieprofielen van de leden van het bestuur en de voorzitter van de Algemene Ledenvergadering;
- b. aanstelling of ontslag van de leden van het bestuur;⁵
- c. de vaststelling van het competentieprofiel van de directeur van het samenwerkingsverband;
- d. benoeming van de directeur van het samenwerkingsverband.

1.6 Personeel

De beschikbare middelen moeten zo veel mogelijk ten goede komen aan het primaire proces. ZOUT telt op grond hiervan drie personeelsleden: een directeur, een beleidsadviseur en een managementondersteuner. De financiële administratie en de controllerfunctie zijn uitbesteed, evenals ondersteunende werkzaamheden in de kwaliteitszorg, in de ICT en in de AVG. De leden van het Schoolondersteuningsteam verrichten hun werkzaamheden op basis van detachering.

1.7 Organogram



⁵ Artikel 24 Reglement OPR. Deze bepaling is in overeenstemming met de wet. In de context van de vereniging ZOUT kan hier geen invulling aan gegeven worden. De OPR wordt evenwel adviserend betrokken in de benoeming van de onafhankelijk voorzitter van het bestuur en van de ALV.

1.8 Overleg

ZOUT kent het volgende overleg.

Bestuur en Algemene Ledenvergadering

Het bestuur vergadert meerdere keren per kalenderjaar. De ALV vergadert tenminste drie keer per kalenderjaar. Zowel de vergadering van het bestuur als van de ALV worden voorgezeten door de onafhankelijke voorzitter.

Penningmeestersoverleg

De directeur, controller en penningmeester overleggen periodiek, in ieder geval ter voorbereiding van besluitvorming over begroting en jaarrekening.

Commissies

ZOUT kent een auditcommissie en een kwaliteitscommissie. De commissies bestaan uit drie leden van de ALV. De directeur heeft een adviserende stem.

De kwaliteitscommissie heeft tot taak de kwaliteit van de door de vereniging geboden ondersteuningsmiddelen en ondersteuningsvoorzieningen te waarborgen en de ALV te adviseren over kwaliteitsaspecten.

De auditcommissie onderzoekt jaarlijks, mede aan de hand van het haar ter beschikking gestelde verslag van de externe registeraccountant, de rekening en verantwoording van het door het bestuur gevoerde financiële beleid en brengt aan de algemene ledenvergadering zowel mondeling als schriftelijk verslag uit van haar bevindingen.

OPR

De directeur van het samenwerkingsverband voert namens het bestuur het regulier overleg met de OPR. Dit vindt vier keer per jaar plaats.

Het bestuur van het samenwerkingsverband en de onafhankelijk voorzitter van de algemene ledenvergadering voeren twee keer per jaar het overleg met de OPR als bedoeld in artikel 17c, derde lid jo vijfde lid van de Wet op het Primair Onderwijs.

Overleg met gemeenten

Het samenwerkingsverband voert periodiek Op Overeenstemming Gericht Overleg (OOGO) passend onderwijs (conform artikel 18a uit de Wet op het Primair Onderwijs) met de gemeenten in de regio. Er vindt op ambtelijk niveau en op verschillende beleidsterreinen overleg plaats met de diverse gemeenten.

Bijlage VII: Ouder- en Jeugdsteunpunt

Vanaf de zomer van 2022 zijn alle samenwerkingsverbanden verplicht een ouder- en jeugdsteunpunt in te richten. De verplichting komt voort uit de beleidsevaluatie van passend onderwijs in 2020. Deze constateerde dat ouders en jeugdigen nog steeds moeite hebben hun weg te vinden binnen passend onderwijs. Ze hebben slecht zicht op aanbod en moeten te lang zoeken, worden onvoldoende beschermd door de zorgplicht en koesteren soms onrealistische verwachtingen van wat mogelijk is.

De steunpunten zijn gericht op het vinden van regio specifieke oplossingen voor deze landelijk voorkomende vraagstukken. Het steunpunt moet in de praktijk drie dingen doen:

- Ouders en jeugdigen informeren. Op een toegankelijke plek, in begrijpelijke taal en over zowel landelijke als regio specifieke informatie. Ook in de vorm van ervaringsverhalen van andere ouders en jeugdigen.
- Ouders en jeugdigen steunen in hun zoektocht naar passend onderwijs door te adviseren en de weg te wijzen, open te staan om te sparren over hun situatie en hun opstelling daarin.
- Structureel en systematisch de ervaringen van ouders en jeugdigen verzamelen en analyseren om zo het eigen beleid (en dat van partners) te kunnen vormgeven en verbeteren.

Het steunpunt **werkt onafhankelijk**: los van de procedures van het samenwerkingsverband en besturen, maar eveneens niet als vanzelfsprekend partij kiezend voor ouders en jeugdigen.

In de regio Zuidoost Utrecht hebben de samenwerkingsverbanden voor primair (ZOUT) en voortgezet (VO-ZOU) onderwijs besloten hun krachten te bundelen en een gezamenlijke ouder- en jeugdsteunpunt in te richten.

We kiezen voor een gefaseerde inrichting van het steunpunt. Daarbij worden de belangrijkste zaken eerst gedaan en volgt de uitwerking van de details van de inrichting stapsgewijs in de periode zomer 2022 – zomer 2023. Voor die uitwerking willen we nadrukkelijk de samenwerking zoeken met de ondersteuningsplanraden en klankbordgroepen binnen de samenwerkingsverbanden.

Concreet:

- Krijgt het steunpunt de vorm van een **zelfstandige website**, met een eigen visuele identiteit en los van de beide samenwerkingsverbanden. De beide samenwerkingsverbanden verwijzen uiteraard wel naar het steunpunt vanaf hun eigen websites.
- Komt in het steunpunt een **combinatie** van landelijk gevalideerde informatie (beschikbaar gesteld door OCW) en regionale informatie over werkwijze en routes richting hulp en ondersteuning.
- Huren ZOUT en VO-ZOU gezamenlijk een **steunpunt-coördinator** in die de binnengekomen vragen, steunverzoeken en ervaringen behandelt.

Onderdeel van de opdracht aan de steunpunt-coördinator is het inhoudelijk rapporteren aan de samenwerkingsverbanden over de binnengekomen vragen en ervaringen en de wijze waarop deze zijn opgepakt, evenals advisering op mogelijke verbetering van beleid.